



### Novelda: Arqueología y Museo

Dentro del ciclo de exposiciones temporales sobre los principales museos arqueológicos municipales de la provincia, llega al MARQ el rico patrimonio arqueológico del Vinalopó.

“Novelda. Arqueología y Museo” reúne, en una gran exposición, una muestra significativa de piezas del Museo Histórico Municipal de la localidad. Una huella imborrable de los habitantes de la zona desde hace 7.000 años hasta la edad moderna.

Pl. Doctor Gómez Ulla s/n · 03013 Alicante  
Tel.: 965 149 000 · [www.marqalicante.com](http://www.marqalicante.com)



EXCMO. AYUNTAMIENTO DE NOVELDA



DIPUTACIÓN DE ALICANTE



MUSEO EUROPEO DEL AÑO 2004

# MARQ

## Novelda Arqueología y Museo

Ciclo Museos Municipales  
en el MARQ

*Del 15 Junio al 18 Septiembre 2005*







## El museo de Novelda

## El patrimonio del Vinalopó

Ante la importante colección arqueológica reunida que comprendía los periodos culturales desde la prehistoria hasta la Edad Media, en el año 1980 el Ayuntamiento de Novelda solicitó a la Dirección General de Patrimonio Histórico Artístico del Ministerio de Cultura, la creación del Museo Histórico Municipal. Dicho museo fue ubicado en el antiguo Palacio de la Señoría. En 1983, el museo fue reconocido oficialmente por la Dirección General de Bellas Artes como museo local bajo la orientación y asesoramiento del director del Museo Arqueológico Provincial de Alicante. Ese mismo año, el museo se trasladó a su situación actual, la Casa de Cultura.

Con los años, el museo ha ido incrementando sus fondos con materiales procedentes de las excavaciones arqueológicas realizadas por el Servicio de Arqueología Municipal. En abril de 1996, la sección de arqueología del Museo Histórico es reconocida oficialmente por la Conselleria de Cultura de la Generalitat Valenciana.

La configuración actual de la sala de exposición del museo es el resultado de una importante reforma concluida en 2003, al objeto de aplicar un montaje museográfico moderno y ágil. En la actualidad, a la sala de exposición propiamente dicha, se le suma una biblioteca especializada, un laboratorio y una sala de actividades didácticas.

Novelda ha sido, desde siempre, un lugar de paso, frontera y límite entre reinos. A lo largo de su historia, mujeres y hombres han sabido encontrar en el territorio que hoy conforma su término municipal, un sitio donde habitar adecuado a sus necesidades. Unas tierras que proporcionaban el alimento básico de una población eminentemente agricultora hasta la industrialización que llegó a finales del siglo XIX.

Se tiene constancia de que, hace alrededor de 7.000 años, vivían seres humanos en lo que hoy conocemos como partida de Ledua. Poco se sabe de aquellas gentes de la prehistoria que habitaban estas tierras, pero de ellos se guardan algunos objetos entre los que destaca una bella vasija decorada con impresiones e incisiones que conserva aún, después de tanto tiempo, restos del color blanco que resaltaba sobre el engobe rojo. Esta vasija es la pieza principal de esta exposición.

Hemos de esperar la llegada del III milenio a. C. para encontrar más indicios de asentamiento humano en el término de Novelda. Se trata de unas cuevas sepulcrales situadas en los cerros de La Mola y La Serreta.

A finales del periodo prehistórico, durante la Edad del Bronce, encontramos una serie de poblados que salpican todo el territorio; los cuales desaparecen, entrado ya el primer milenio, para dejar paso a una cultura que conoce ya la escritura: la cultura ibérica.

Los restos conservados se concentran sobretodo en la zona de El Campet, a los dos lados del río. Un núcleo cuyo nombre y situación desconocemos pero del que nos han quedado los restos pertenecientes a sus tumbas, localizadas en la partida de la Regalissia. Con la conquista romana la población se adaptó a los nuevos patrones sociales y se ajustó a los modos de vida de una nueva cultura para perdurar en el tiempo en un conjunto de villas rústicas de las que nos han quedado vestigios de habitaciones y áreas artesanales.

Otro lugar destacado de la Novelda histórica y que nos ha dejado importantes restos arqueológicos es El Zambo. Un poblado que abarcó un periodo cronológico que va desde mediados del siglo IV hasta bien entrado el siglo X, en tiempos del califato de Córdoba.

Durante la segunda mitad del siglo XII, los almohades reorganizan el territorio con la construcción de nuevos recintos fortificados, como el Castillo de la Mola, de planta poligonal con cerca de tapial y torres en saliente. Del primer tercio del siglo XIV es la conocida torre Triangular, levantada bajo el señorío de Blanca d'Anjou.

Actualmente, y gracias a la arqueología se ha descubierto un asentamiento en lo que hoy es Novelda, ocupado después de abandonar el Castillo de la Mola en la mitad del siglo XIII, después de la conquista cristiana.

A partir de entonces el solar que actualmente ocupa la población pasó a ser, junto con el castillo de La Mola, el yacimiento más importante para conocer la historia de Novelda.

Y hoy, estos importantes restos arqueológicos del museo de Novelda te los traemos al MARQ, para que conozcas de cerca el rico patrimonio arqueológico del Vinalopó. "Novelda. Arqueología y Museo".

Arriba: Excavaciones en el solar de la C/ San José. 14



Abajo: Vasija de época neolítica procedente de Ledua

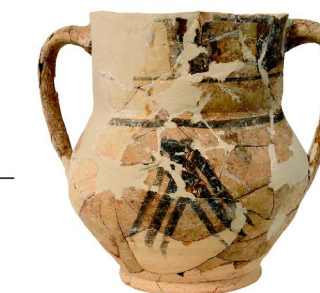
Arriba: Cueva de los Misterios

Abajo: Conjunto de monedas halladas en el Castillo de la Mola



Arriba: Estructuras excavadas en el interior del Castillo de la Mola

Abajo: Jarrita del Castillo de la Mola de finales del siglo XII- inicios del XIII



Arriba: El Castillo de la Mola a principios del siglo XX

Abajo: Plato de loza italiana de Montelupo, siglo XV

